

Nähanleitung Clutch



Beschreibung

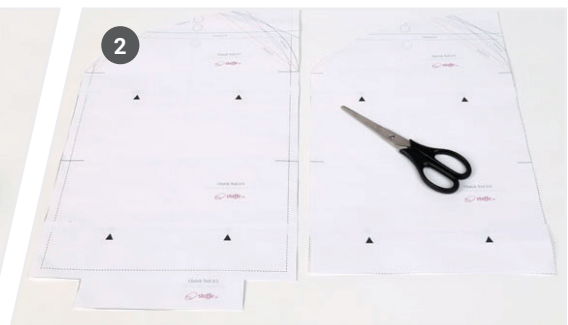
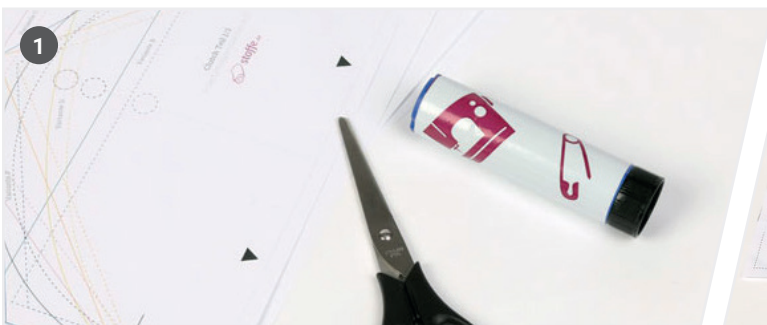
Suchst du nach einem praktischen, aber dennoch stilvollen Begleiter für den Abend? Dann ist eine **Clutch** genau das Richtige für dich! Mit unserer einfachen Nähanleitung kannst du deiner Kreativität freien Lauf lassen und sie perfekt deinem Outfit anpassen. Individualisiere sie durch modische Designs und Applikationen und sichere dir den unvergesslichen Auftritt bei einer festlichen Gelegenheit.

Schwierigkeitsgrad: mittel



Benötigte Materialien

- 0,6 m Außenstoff
- 0,6 m Innenstoff
- 1 Verschluss z.B. Magnetverschluss, Drehverschluss oder Steckverschluss
- 0,5 m Decovil Light I
- 0,5 m Bügeleinlage H250
- Nähgarn in passender Farbe
- Schnittmuster
- Stoffschere oder Rollschneider
- Stecknadeln
- Papierschere
- Deine Nähmaschine
- Bügeleisen



1. Papierschnitt zusammenkleben – Zuerst musst du dir den Papierschnitt auf DIN A4 zweimal ausdrucken.

An den Markierungen zusammenkleben: Die Markierungspfeile müssen aneinander stoßen.

2. Klappenvariante auswählen – Nachdem du dich für eine der Klappenvarianten entschieden hast, ob rund,

asymmetrisch, eckig oder spitz, schneidest du einen Ausdruck an der durchgezogenen Linie und den anderen an der gestrichelten Linie aus. So erhältst du ein Schnittmuster für den Außen- und Futterstoff und ein Schnittteil für die Verstärkung mit Bügeleinlage.

In dieser Nähanleitung nähen wir die asymmetrische Klappenvariante.

Anleitung



3. Zuschnitt Stoff – Oberstoff und Innenstoff aufeinander legen. Achte darauf, dass die beiden rechten Stoffseiten aufeinander liegen. Darauf den Schnitt mit Nadeln oder Gewichten fixieren.

An der Papierkante des größeren Schnittteils beide Stoffe nach dem Schnittmuster zuschneiden. So erhältst du beide Schnittteile (Außen- & Innenstoff).

Wenn du schon Erfahrungen mit dem Zuschnitt hast, dann kannst du schon in diesem Step die Markierungen für den Taschenverschluss und die Falzlinien als Knipse übertragen.

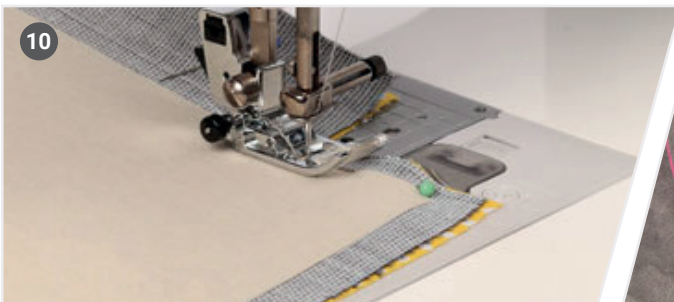
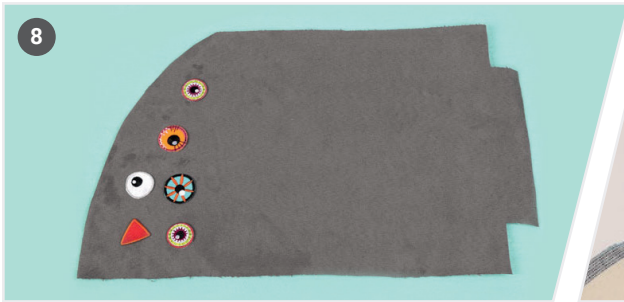
4. Zuschnitt Decovil und Bügeleinlage – Decovil Light und die Bügeleinlage nach dem kleineren Schnittteil zuschneiden. So erhältst du die richtige Größe für die verstärkende Einlage.

5. Außenstoff verstärken – Um den Außenstoff mit dem Decovil Light zu verbinden, legst du das Decovil mit der Klebeseite auf die linke Seite des Oberstoffes. Das Decovil, nach den Angaben des Herstellers, mit dem Bügeleisen aufbügeln und auskühlen lassen.

6. Innenstoff verstärken – Für den Innenstoff verwenden wir eine andere Bügeleinlage: H 250. Auch hier gehst du am besten nach Herstellerangaben vor.

7. Knipse übertragen – Wenn du es noch nicht gemacht hast, solltest du nun die Knipse markieren.

Oberstoff und Innenstoff aufeinander legen und die Markierungen im Randbereich als Knipse (kleine Einschnitte) übertragen. Ebenso die Markierung für die Verschlussplatzierung auf der Klappe übertragen, dies am besten mit einem



Kreidestift.

8. Oberstoff verzieren – Jetzt kannst du deiner Kreativität freien Lauf lassen und den Oberstoff mit Applikationen, Bügelfolie, Bändern, Stickereien oder Stoffmalfarben verzieren.

Ebenso kannst du den Oberstoff quilten und für den 3D-Effekt dabei eine Lage Style Vil oder Volumenvlies mitfassen.

Beachte dabei deine Markierung für den Taschenverschluss!

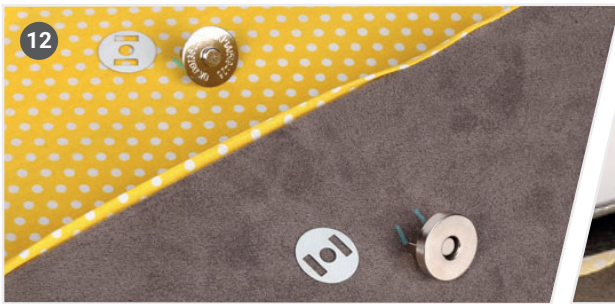
9. Außen- und Innenstoff zusammensteppen – Die längste, gerade Kante der beiden Schnittteile (Außenstoff und Innenstoff rechts auf rechts aufeinander legen) und mit 1 cm Nahtzugabe zusammensteppen.

10. Wendeöffnung nicht zusteppen – An der kurzen Kante mit dem Vorsprung musst du eine Öffnung zum Verstärzen lassen. Daher steppst du nur ca. 4 cm von der Kante bis zur Mitte, wo du die Naht sicherst, eine Öffnung lässt, und dann die letzten 4 cm der Kante weiter steppst.

Und auch hier die Naht verriegeln!

11. Verschlüsse anbringen – Anschließend den Verschluss anbringen. Die unterschiedlichen Varianten der Clutch kannst du mit drei verschiedenen Verschlüssen verarbeiten. Die Verschlüsse bestimmen in welcher Reihenfolge du die nächsten Nähsschritte umsetzen musst.

Anleitung - Magnetverschluss



12. MAGNETVERSCHLUSS – Der Magnetverschluss besteht aus vier Teilen, die von Hand an der Tasche angebracht werden können.

Das männliche Teil des Verschlusses wird auf der Klappe und der weibliche Teil auf dem Taschenbeutel angebracht. Zur Orientierung kannst du dir handelsübliche Taschen mit Magnetverschlüssen anschauen.

Bei unserer Clutch können wir beide Verschlusssteile in diesem Arbeitsschritt anbringen.

13. Die Position des Verschlusses auf der Klappe legt deine bereits übertragene Markierung fest. Beim Falzen entlang deiner Falzmarkierung, siehst du dann, wo der weibliche Teil des Verschlusses auf der Clutch angebracht werden muss.

Das klappt am besten, wenn man zwei Stecknadeln durch den Stoff steckt und so die Markierung „abpaust“. Anschließend beide Verschlusssteile anbringen.

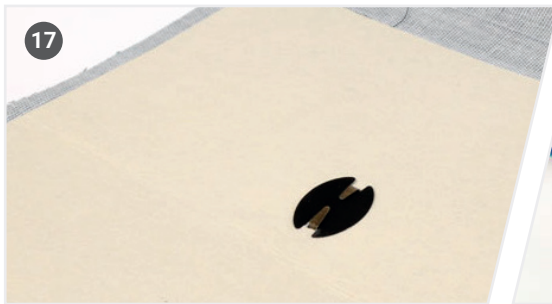
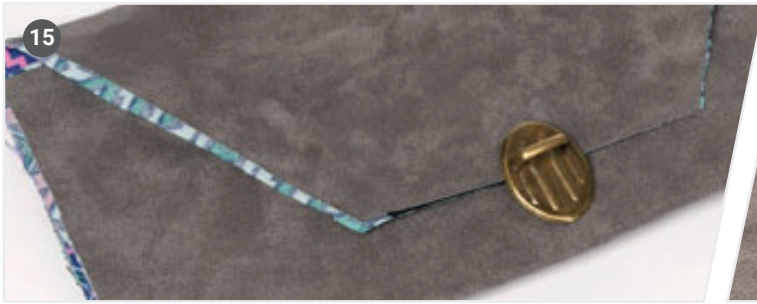
Tipp: Bei leichten Stoffen, mit einem Reststück Vlieseline die Rückseite der Fläche des Verschlusses auf der Klappe zusätzlich verstärken.

14. Mit einer Schere oder einem Nahttrenner kleine Schnitte machen, wo die Klammern des Verschlusses durchgesteckt werden sollen.

Verschluss durchstecken, Unterlegscheibe von der Rückseite unterlegen und die Klammern nach innen umlegen.

Mit dem Schritt „Falten“ geht es dann für dich weiter.

Anleitung - Steckverschluss



15. STECKVERSCHLUSS – Den Steckverschluss kannst du nur bei den Klappenvarianten, die eine gerade Kante haben, anbringen.

Als erstes musst du den unteren Teil des Steckverschlusses anbringen, da dieser später unsichtbar befestigt sein muss.

Im Schnittmuster ist die Mitte des Schnittteils markiert und du kannst dich daran orientieren.

Falte die Tasche probeweise und lege den Steckverschluss auf, um die Position festzulegen.

16. Ist die Position klar, schneidest du zwei Löcher/Einschnitte in die Clutch und steckst den Verschluss durch.

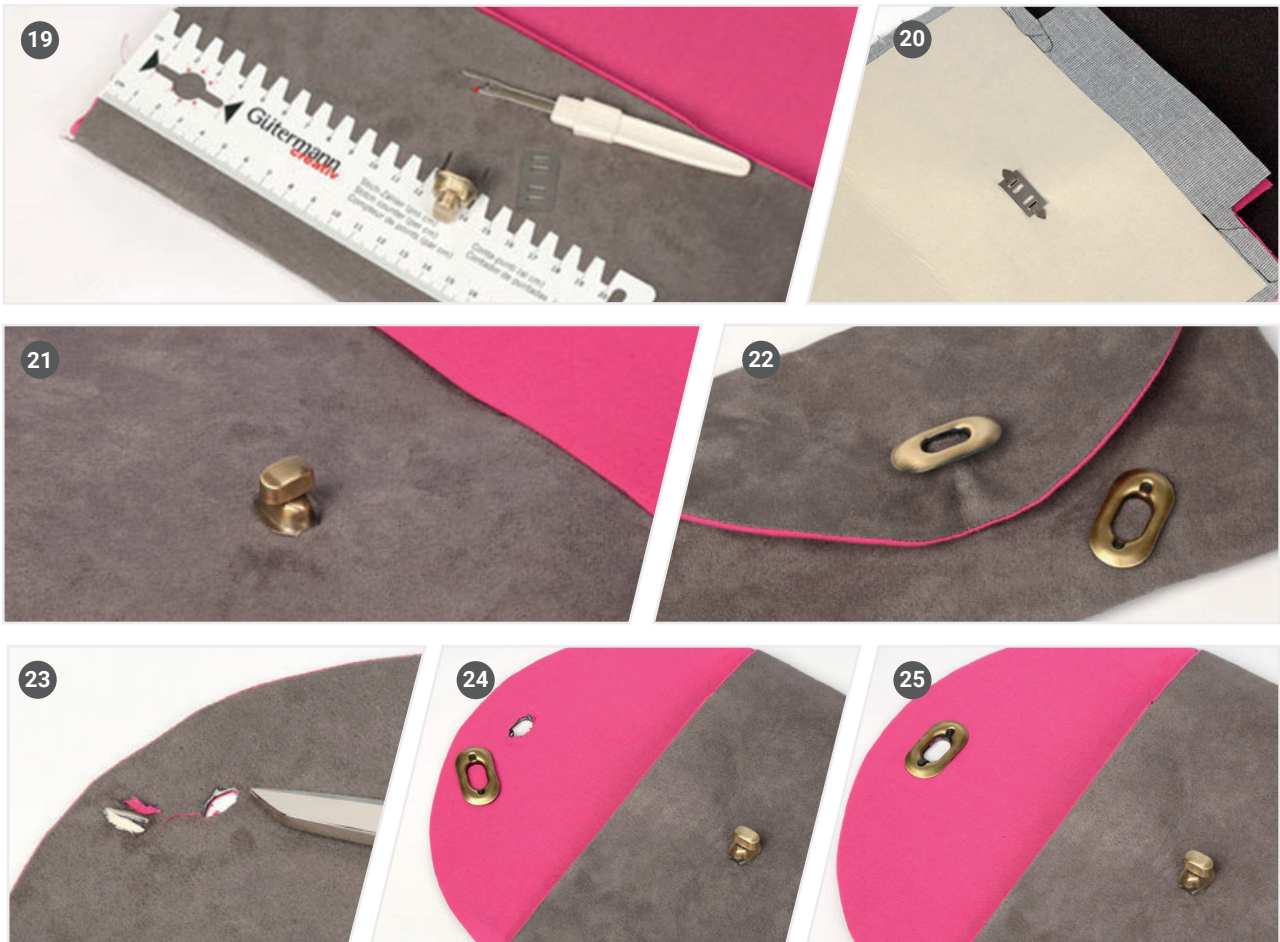
17. Dann die Unterlegscheibe von der Rückseite anlegen und die beiden Klammern nach innen umklappen.

18. Nun geht es mit dem Schritt „Falten“ und dem Nähen weiter.

Wenn die Wendeöffnung geschlossen ist, kannst du den zweiten Teil des Verschlusses an der Klappe anbringen.

Dazu einfach wieder zwei Schlitze schneiden, die Klammern durchstecken und umlegen.

Anleitung - Drehverschluss



19. DREHVERSCHLUSS – Der Drehverschluss kann auf allen Varianten angebracht werden.

Als erstes musst du den unteren Teil des Drehverschlusses anbringen, da dieser später unsichtbar befestigt sein muss.

20. Den Platz für den Drehverschluss markieren, kleine Schlitz zum Durchstecken einschneiden, Drehverschluss durchstecken, Platte hinterlegen und die Klammern umklappen.

21. So sieht der drehbare Teil des Taschenverschlusses dann auf der Außenseite aus.

Anschließend faltest du die Clutch, steppst und wendest sie, sodass die Tasche fast fertig ist.

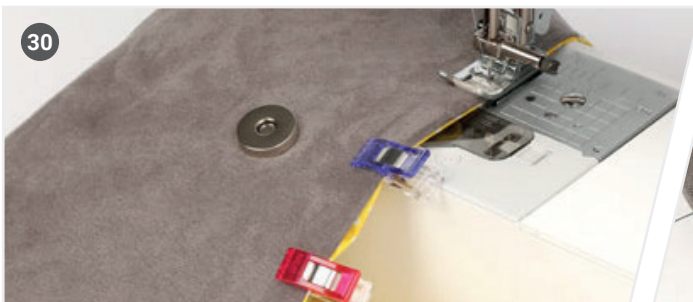
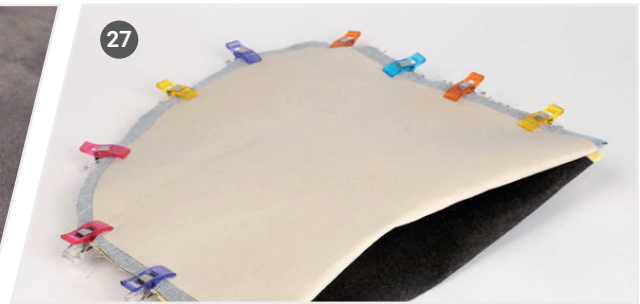
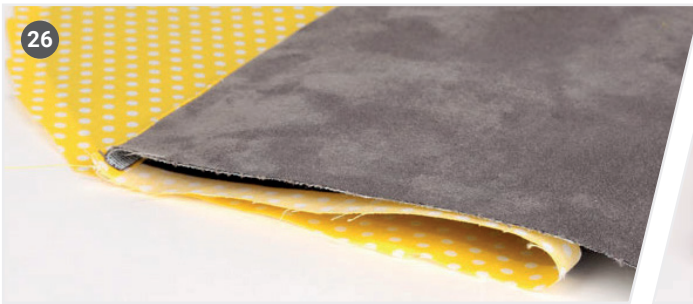
22. Die Position für den zweiten Teil des Drehverschlusses kannst du festlegen, indem du die fast fertige Tasche schließt und mit dem oberen Teil des Verschlusses die Stelle markierst, wo der Drehverschluss eine Wölbung bildet.

23. Nun in der Klappe dort ein passendes Loch ausschneiden. Dazu ist eine kleine Stickschere besser geeignet, als die große Schneiderschere, die wir benutzt haben.

24. Die beiden großen Verschlusselemente durchstecken und dann festklammern. Klammern zeigen zum Innenstoff.

25. So sehen dann beide Verschlussseiten aus.

Anleitung



26. Falten – Nun die Schnittteile mit der rechten Seite nach oben ausbreiten.

Die Kante, an der Ober- und Innenstoff aufeinandertreffen, nach oben bis zu der obersten Markierung mit dem Knips falten.

27. Die Klappe passgenau aufeinander legen.

Alles feststecken oder mit Klammern fixieren.

28. Steppen – Mit 1 cm Nahtzugabe die Seitenkanten und die Klappe absteppen.

Anfang und Ende der Naht verriegeln.

Achte darauf, dass du nicht auf dem Decovil nähst, sondern knapp daneben auf der Nahtzugabe.

Die Nahtzugaben an Rundungen und Ecken kürzen bzw. ab-

schrägen. So legen sich die Stellen besser im nächsten Schritt.

29. Wenden – Durch die Wendeöffnung die Tasche wenden. Mit einem stumpfen Stiel die Ecken oder Rundungen ausformen.

30. Wendeöffnung schließen (Variante 1) – Es gibt verschiedene Möglichkeiten, wie du die entstandene Wendeöffnung schließen kannst.

Die obere Kante kannst du knappkantig mit passendem Garn absteppen.

31. Wendeöffnung schließen (Variante 2) – Oder mit einem Blindstich von Hand schließen.

Tipp: verwende dazu einen Fingerhut.

Anleitung



32. Wendeöffnung schließen (Variante 3) – Auch mit Hilfe von Vliesofix kannst du die Öffnung schließen, indem du sie einfach zusammenklebst. Dazu schneidest du einen Streifen Vliesofix LxB 10x4 cm aus.

33. Vliesofix nach Herstellerangaben zwischen den Ober- und Futterstoff aufbügeln.

34. Dann das Trägerpapier abziehen.

35. Und durch erneutes Bügeln die Öffnung schließen.

Achte besonders darauf, dass die Stoffe eine schöne, faltenfreie Kante bilden.

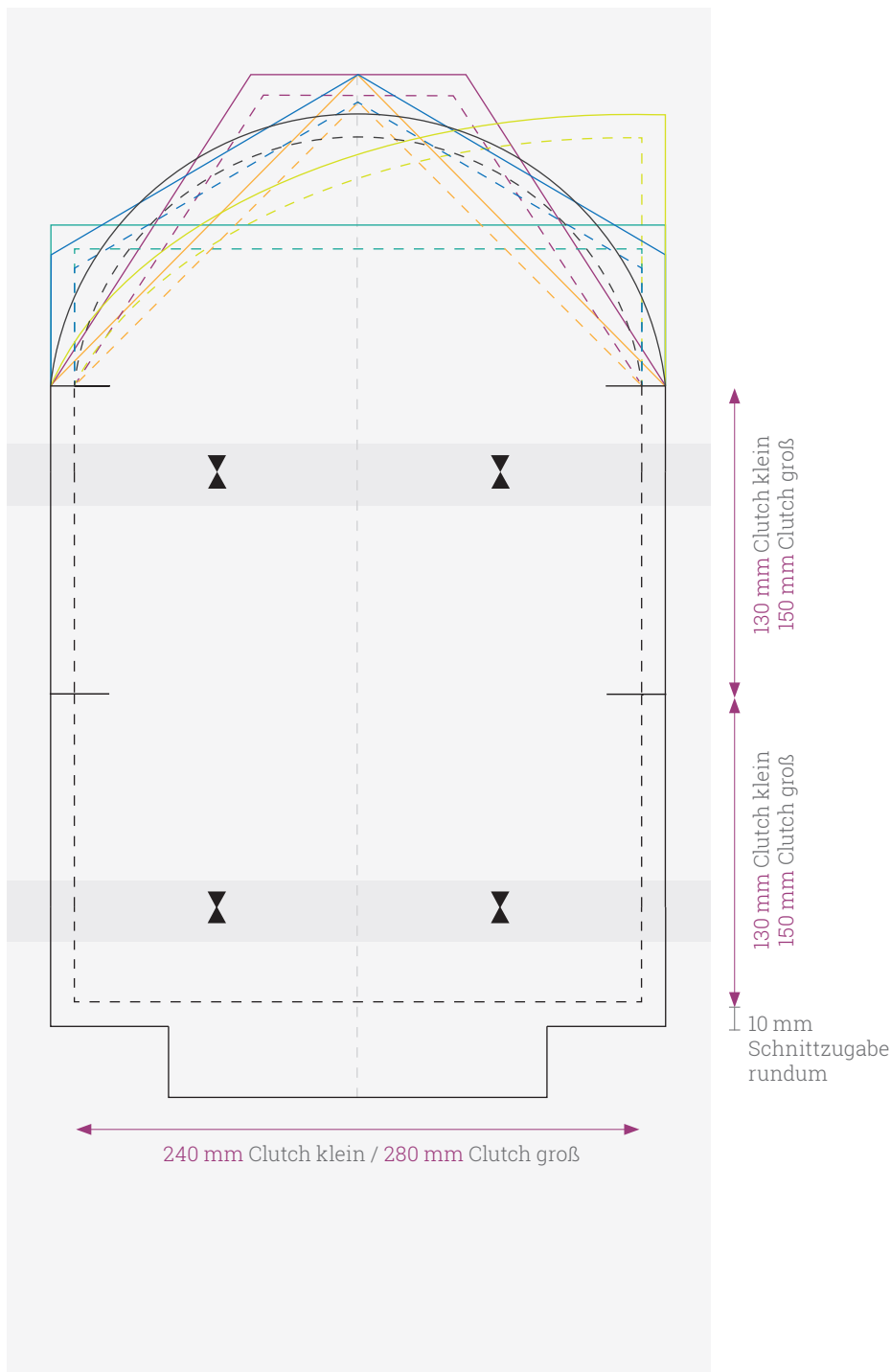
36. Fertigstellen Gegebenenfalls kannst du die Klappe noch knappkantig absteppen, z.B. mit einem Kontrastgarn. Zum Schluss noch einmal bügeln.

Fertig ist deine individuelle Clutch!

Schnittmuster Clutch

Auf den folgenden Seiten findest du die Ausdrücke für deine neue Clutch. Bevor du die Schnittmuster ausschneidest, lege die Ausdrücke mit den Markierungen übereinander und klebe die Ausdrücke wie unten dargestellt zusammen.

**Wichtig: Drucke alle Seiten in Originalgröße auf A4 aus!
Das Kontrollquadrat muss 3cm x 3cm groß sein.**



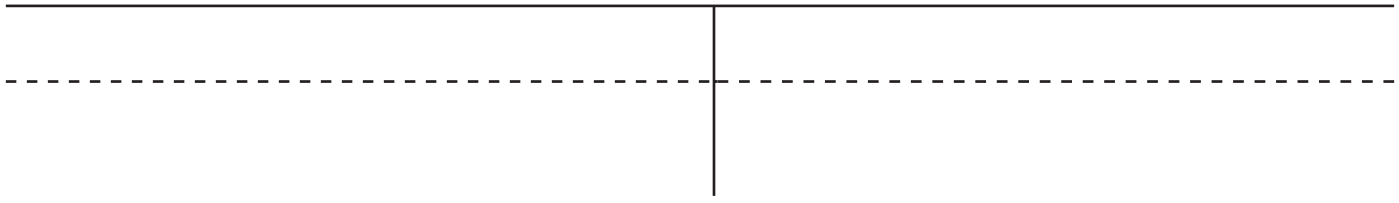
**KONTROLL-
QUADRAT**



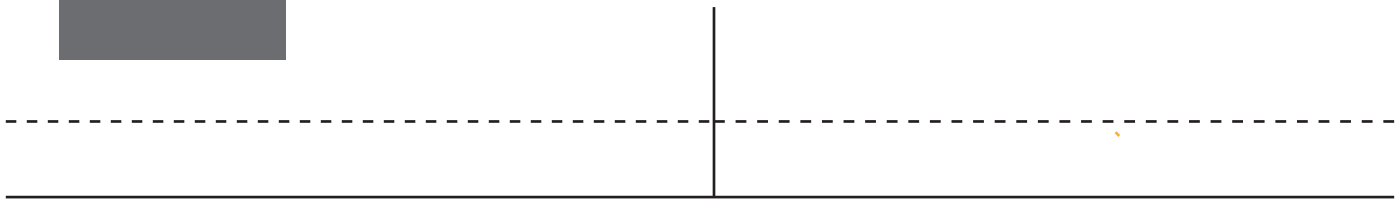
Clutch Teil 1/3

6 Gestaltungsvarianten A-E





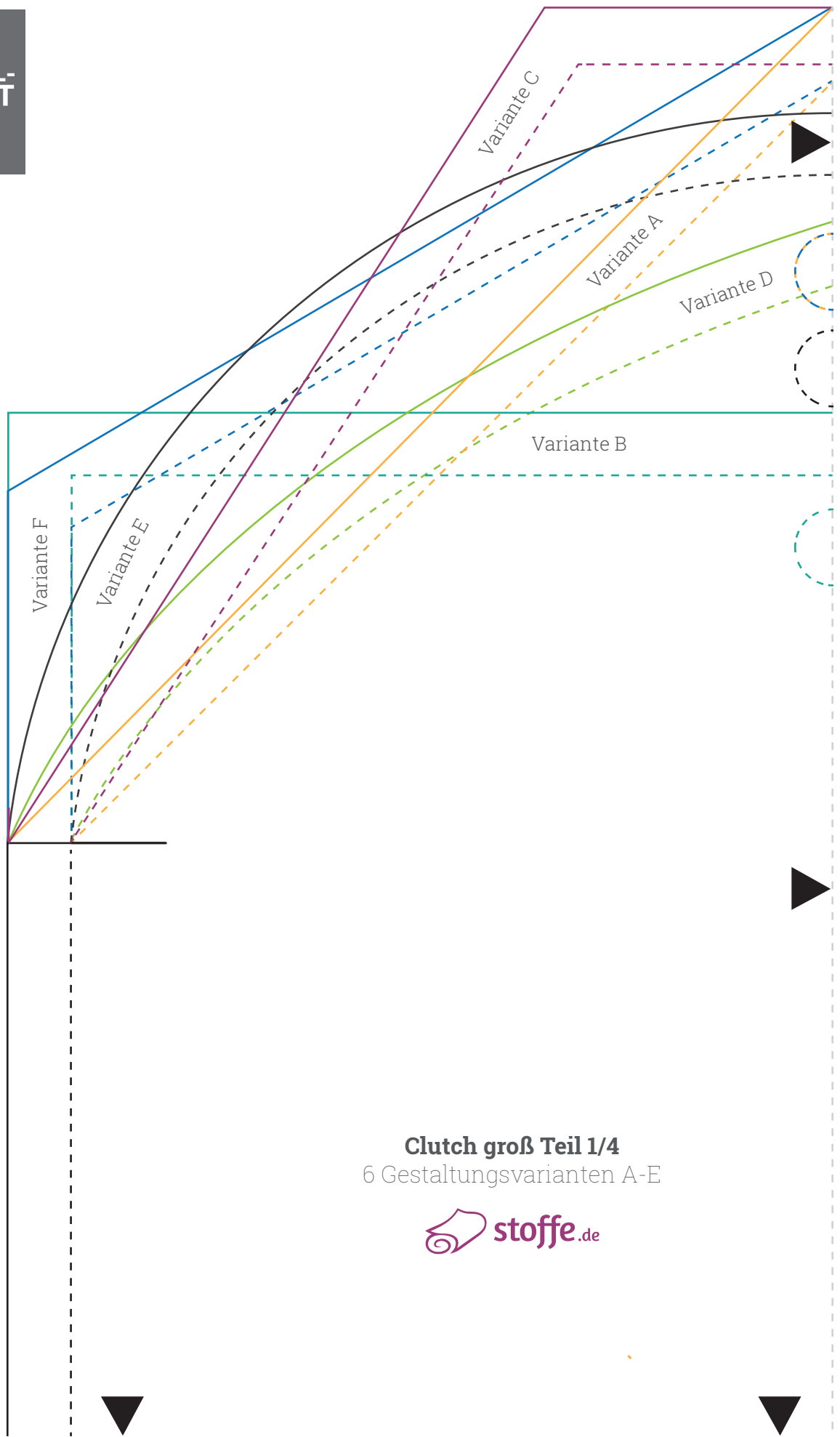
Clutch Teil 2/3
6 Gestaltungsvarianten A-E



Clutch Teil 3/3
6 Gestaltungsvarianten A-E



**KONTROLL-
QUADRAT**



Clutch groß Teil 1/4
6 Gestaltungsvarianten A-E

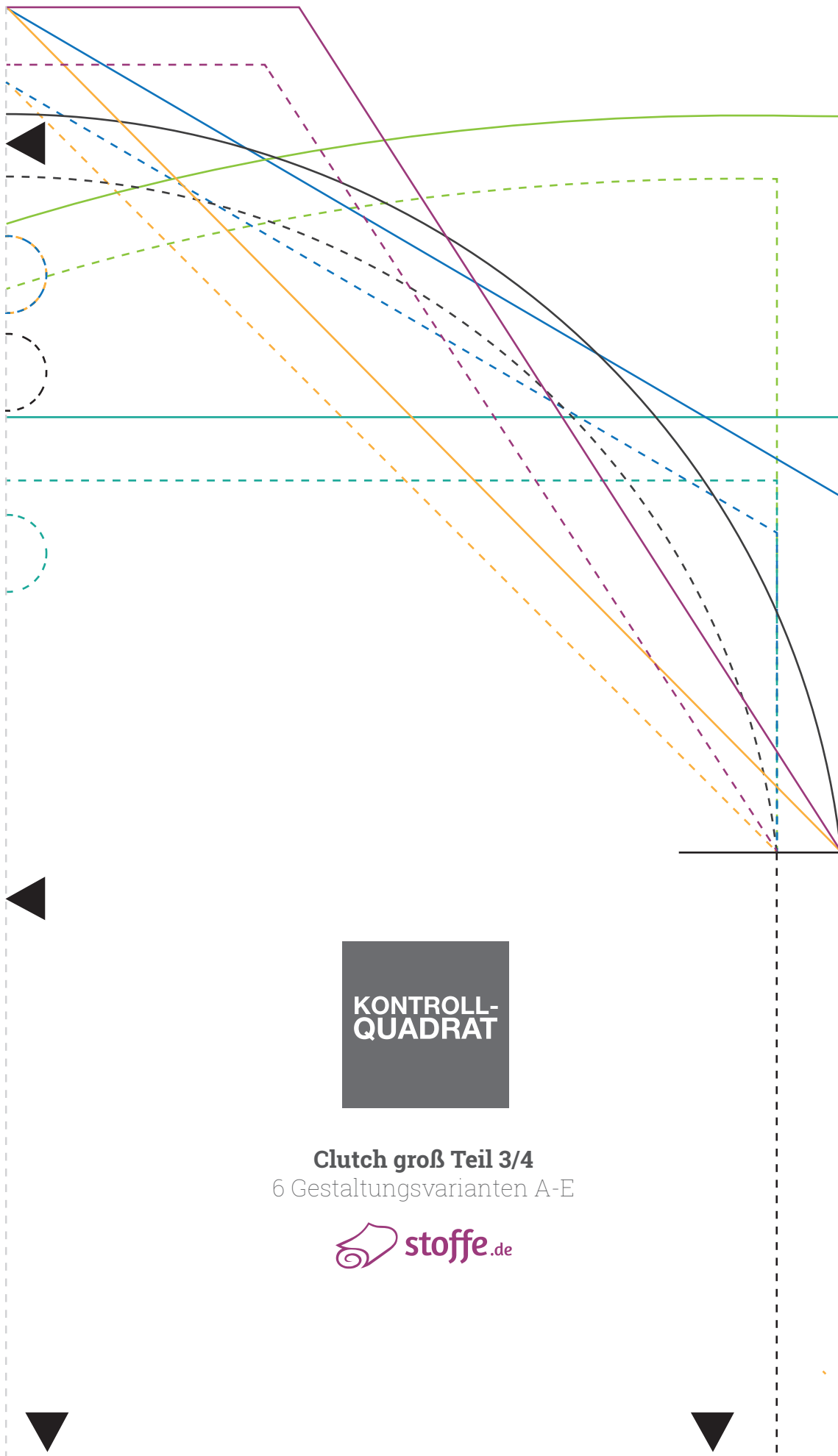




Clutch groß Teil 2/4
6 Gestaltungsvarianten A-E



**KONTROLL-
QUADRAT**



**KONTROLL-
QUADRAT**

Clutch groß Teil 3/4
6 Gestaltungsvarianten A-E





Clutch groß Teil 4/4
6 Gestaltungsvarianten A-E



**KONTROLL-
QUADRAT**