

# Gefüttertes Kimonoshirt

Größe: 68

## MATERIAL

### Sweatshirtstoff in Grau mit Dreieckmuster –

150 cm breit, 50 cm lang (Oberstoff)

### Strickbündchen glatt in Blau –

84 cm breit, 70 cm lang (Futterstoff)

### Schrägband in Türkis –

doppelt gefalzt, 2 cm breit, 300 cm lang

### 3 Knöpfe in Pink –

mit unterschiedlichen Durchmessern

### farblich passendes Garn

## So wird's gemacht

### Zuschneiden:

Hinweis: Alle Teile ohne Nahtzugabe zuschneiden. Markierungen übernehmen.

aus Sweatshirtstoff: 1x rechtes Vorderteil, 1x linkes Vorderteil, 1x Rückenteil im Bruch, 2x Ärmel (davon 1 x seitenverkehrt)

aus Strickbündchen: 1x rechtes Vorderteil, 1x linkes Vorderteil, 1x Rückenteil im Bruch, 2x Ärmel (davon 1 x seitenverkehrt)

- 1 Die Vorderteile aus Sweatshirtstoff rechts auf rechts an das Rückenteil nähen. Die Nähte ausbügeln.
- 2 Für die Ärmelausschnitte jeweils 35 cm vom Schrägband aufklappen, bügeln, der Länge nach doppelt legen und wieder bügeln, sodass eine Falzkante entsteht, dann wieder aufklappen. Das Schrägband rechts auf rechts entlang der Ärmelausschnitte des Oberstoffs legen, die offenen Kanten liegen aufeinander, dann ganz nahe am Falz annähen und zuklappen.



- 3 Die Ärmelnähte rechts auf rechts schließen, die Nähte ausbügeln. Dann die Ärmel rechts auf rechts an Vorder- und Rückenteil nähen, das Schrägband dabei mitfassen. Die Nahtzugaben in die Ärmel bügeln und knappkantig absteppen.
- 4 Die Seiten- und Ärmelnähte der Teile aus Futterstoff rechts auf rechts schließen, die Nähte ausbügeln. Die Futterärmel rechts auf rechts annähen, die Nahtzugaben zu den Ärmeln hin bügeln und knappkantig absteppen.
- 5 Das Shirt aus Oberstoff rechts auf rechts in das Futtershirt stecken. Bei den Öffnungen der Ärmel jeweils ringsum Ober- und Futterstoff zusammennähen und verstürzen, danach ringsum füßchenbreit absteppen.
- 6 Das übrige Schrägband zum Einfassen auf der Futterseite des Shirts rechts auf rechts entlang der offenen Stoffkanten annähen. Nun das Shirt wenden und das Schrägband auf der Oberstoffseite knappkantig annähen.
- 7 Anschließend drei Knopflöcher entsprechend der Markierungen nähen und die Knöpfe anbringen.

## Tipp

Wenn Sie an den Seitennähten, an den Schultern und den Seitennähten der Ärmel jeweils 1 cm Nahtzugabe einrechnen und an den Ärmellängen und an der Saumlänge jeweils 2 cm, ergibt sich beim Shirt die Konfektionsgröße 74.



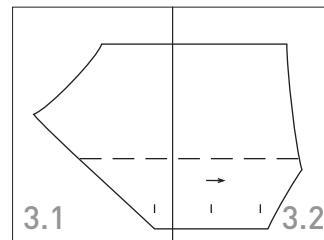
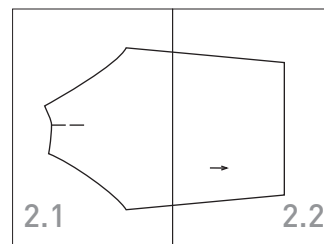
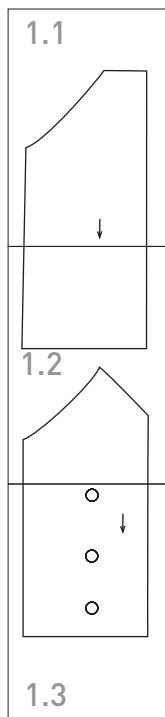
Statt normaler Knöpfe können Sie bei diesem Modell auch Druckknöpfe verwenden. Hier geht's zum Video:



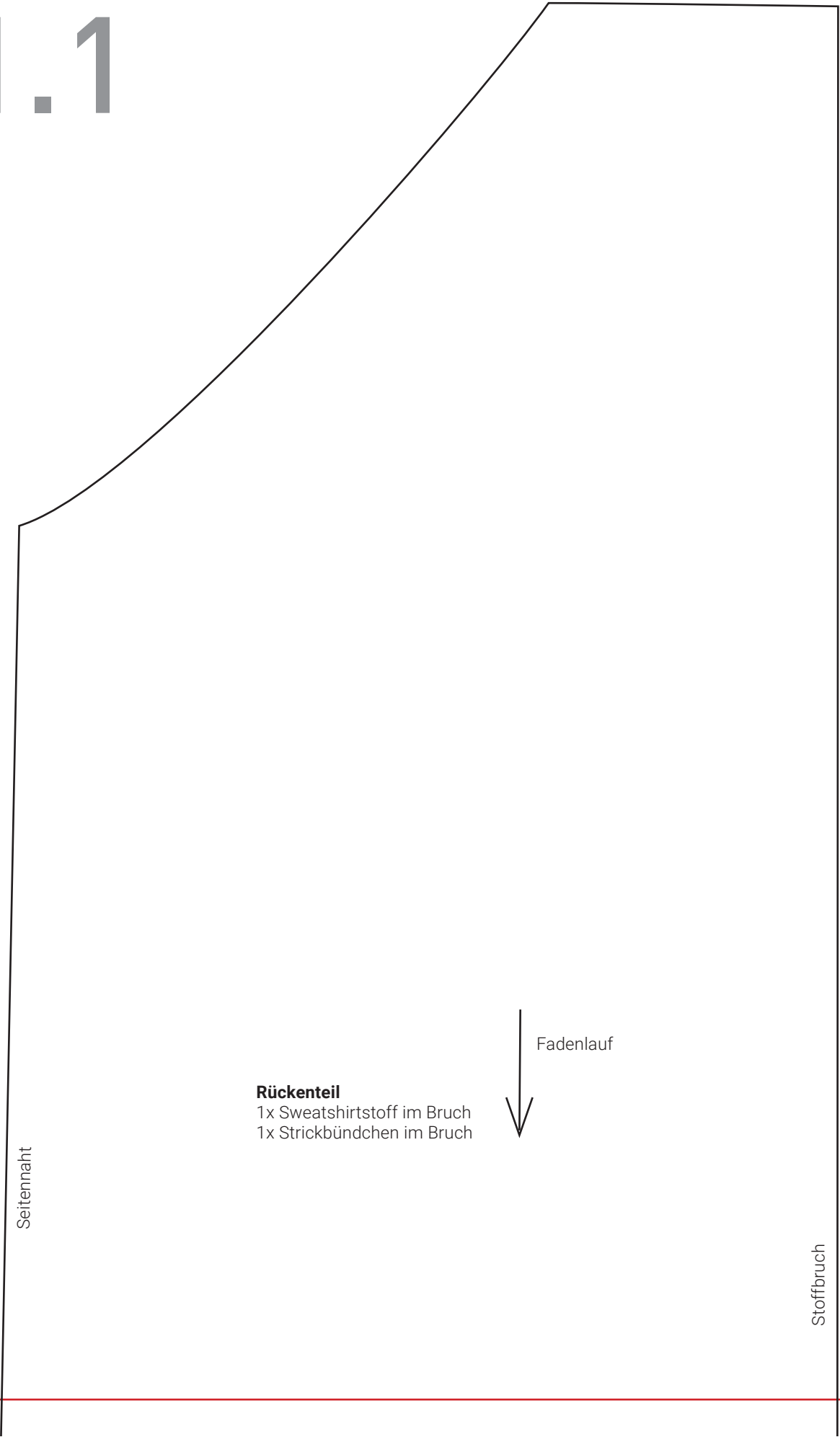
[www.stoffe.de/druckknoepfe-naehen](http://www.stoffe.de/druckknoepfe-naehen)

# Gefüttertes Kimonoshirt (4 Teile)

Kontrolllinien Seitenlänge 5 cm



# 1.1

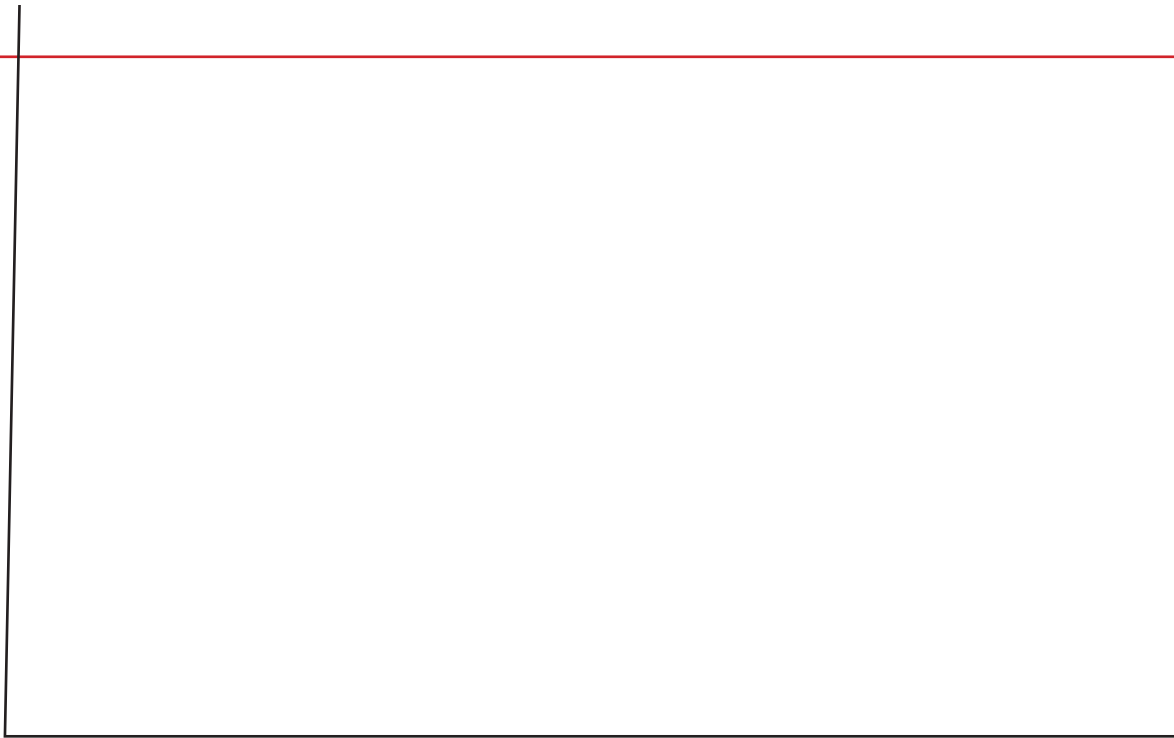


Seitennaht

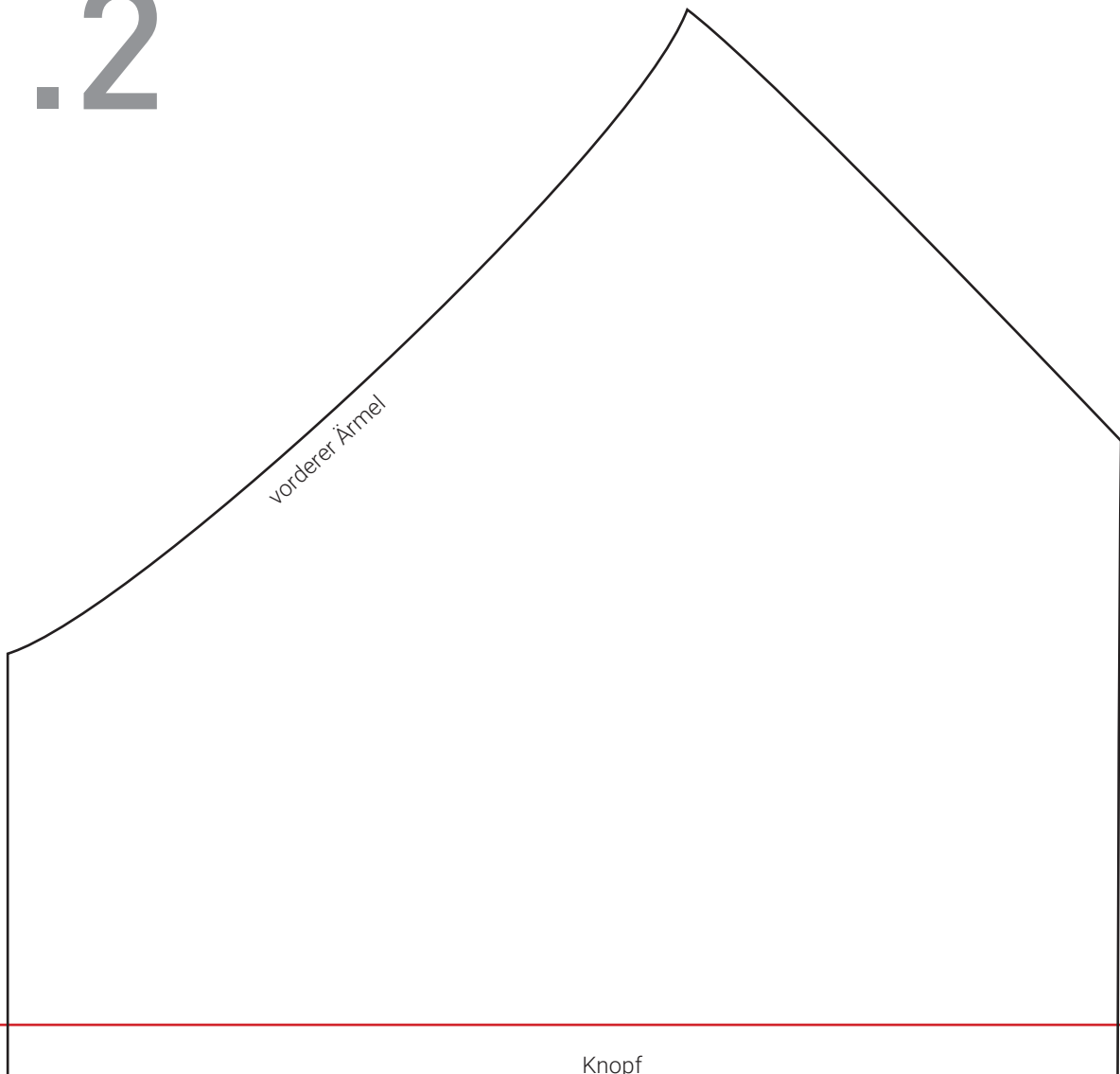
**Rückenteil**  
1x Sweatshirtstoff im Bruch  
1x Strickbündchen im Bruch

Fadenlauf  
↓

Stoffbruch



# 1.2



Seitennaht

Knopf



**rechtes Vorderteil**  
1x Sweatshirtstoff  
1x Strickbündchen



Fadenlauf

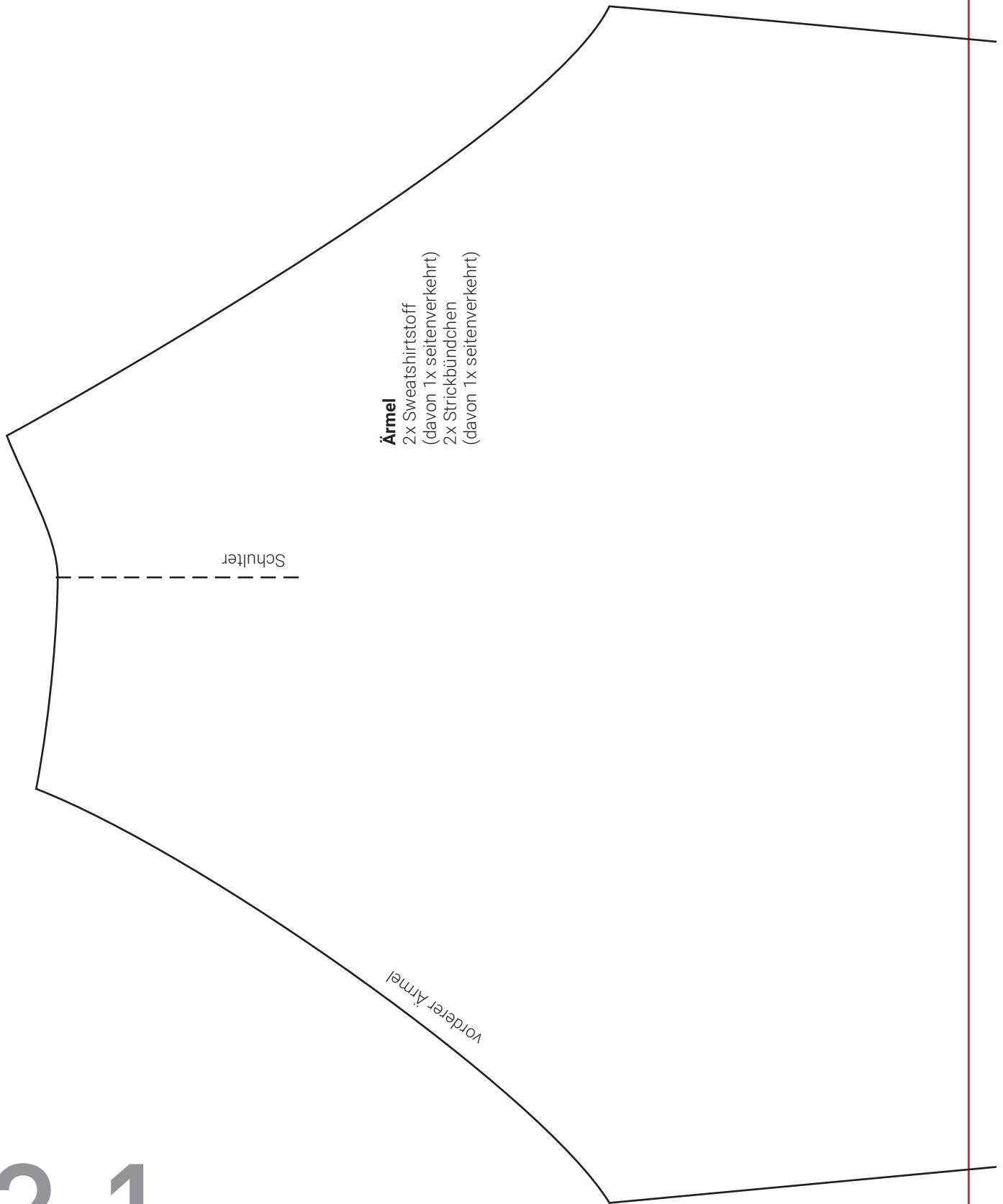
Knopf



Knopf

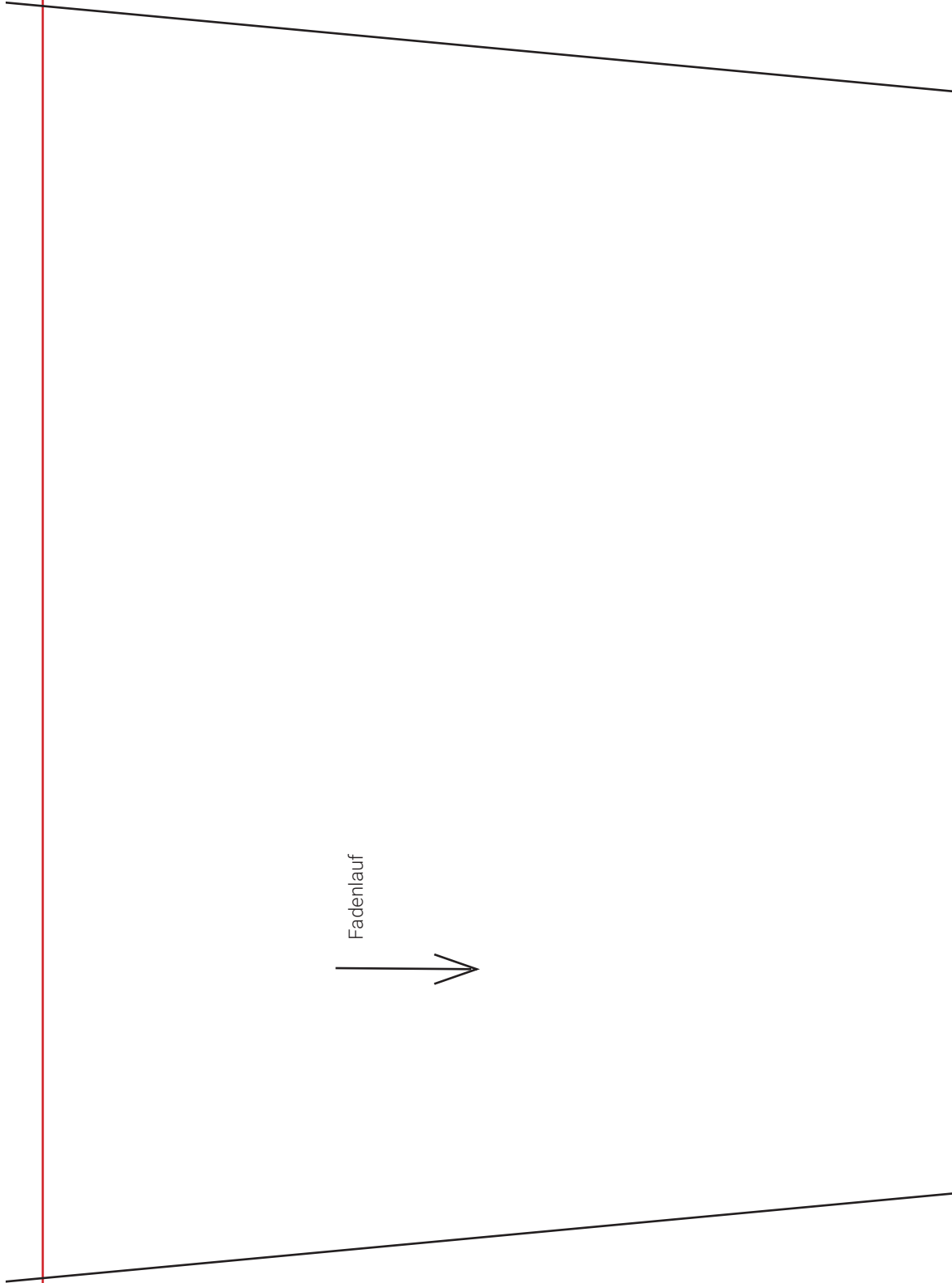


# 1.3



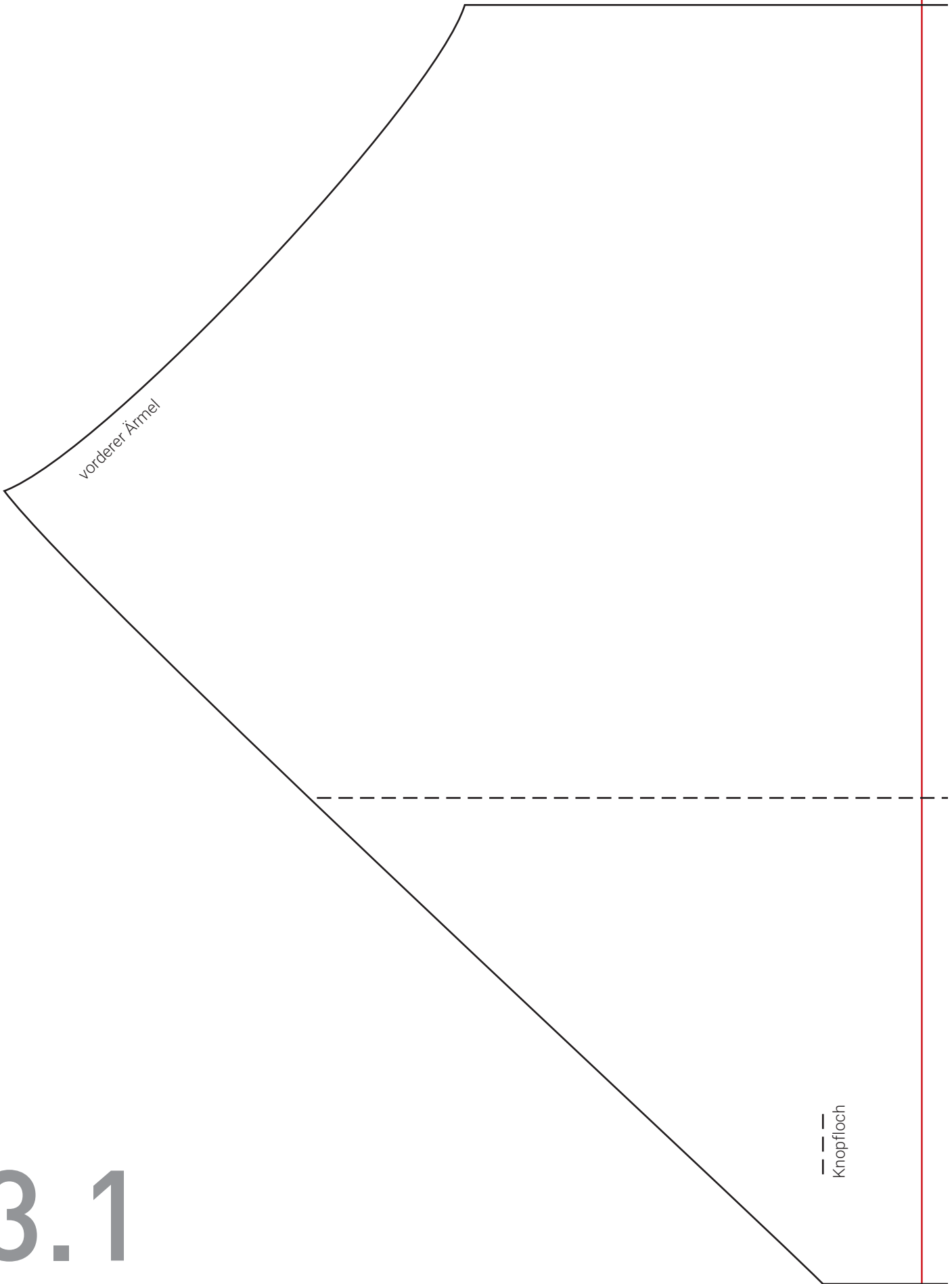
# 2.1

Fadenlauf



The diagram consists of a large trapezoidal shape. On the left side, there is a vertical red line. An arrow points from the text 'Fadenlauf' to the right side of the trapezoid.

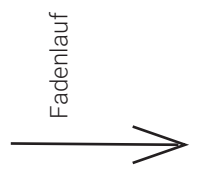
# 2.2



# 3.1

Seitennaht

vordere Mitte



**linkes Vorderteil**  
1x Sweatshirtstoff  
1x Strickbündchen

— —  
Knopfloch

— —  
Knopfloch

# 3.2